

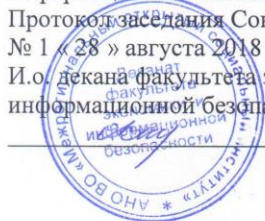
АНО ВО «Межрегиональный открытый социальный институт»

УТВЕРЖДЕНО

на заседании Совета факультета экономики и  
информационной безопасности  
Протокол заседания Совета факультета  
№ 1 « 28 » августа 2018 г.

И.о. декана факультета экономики и  
информационной безопасности

О.В. Шишкина



ОДОБРЕНО

на заседании кафедры экономики и  
менеджмента

Протокол заседания кафедры  
№ 1 « 28 » августа 2018 г.

Зав. кафедрой экономики и менеджмента

А.Н. Петрова

РАБОЧАЯ ПРОГРАММА

по учебной дисциплине

Логистика складирования

(наименование)

образовательная  
программа

38.03.02 Менеджмент

Логистика и управление цепями поставок

форма обучения

заочная

ПРОГРАММА РАЗРАБОТАНА

доцент, Павлова Я.Ю.,

канд. экон. наук

(должность, Ф. И. О., ученая  
степень, звание автора(ов)  
программы)

Йошкар-Ола, 2018

## Содержание

1. Пояснительная записка .....	3
2. Структура и содержание дисциплины.....	7
3. Оценочные средства и методические рекомендации по проведению промежуточной аттестации .....	30
4. Учебно-методическое и информационное обеспечение дисциплины .....	41
5. Материально-техническое обеспечение дисциплины .....	43
6. Методические указания для обучающихся по освоению дисциплины.....	45

## 1. Пояснительная записка

**Цель изучения дисциплины:** формирование у обучающихся теоретико-практической подготовки в сфере эффективной организации работы склада, осуществляющего прием товаров на хранение, выполнение складской переработки груза и выдачу товара потребителям при движении товара по цепи поставок.

### **Место дисциплины в учебном плане:**

Предлагаемый курс относится к обязательным дисциплинам вариативной части образовательной программы 38.03.02 Менеджмент. Логистика и управление цепями поставок.

**Дисциплина «Логистика складирования» обеспечивает овладение следующими компетенциями:**

продолжает формирование профессиональных компетенций:

владением навыками поэтапного контроля реализации бизнес-планов и условий заключаемых соглашений, договоров и контрактов, умением координировать деятельность исполнителей с помощью методического инструментария реализации управленческих решений в области функционального менеджмента для достижения высокой согласованности при выполнении конкретных проектов и работ (ПК-7) – 6 этап;

владением навыками количественного и качественного анализа информации при принятии управленческих решений, построения экономических, финансовых и организационно-управленческих моделей путем их адаптации к конкретным задачам управления (ПК-10) – 5 этап;

владением навыками анализа информации о функционировании системы внутреннего документооборота организации, ведения баз данных по различным показателям и формирования информационного обеспечения участников организационных проектов (ПК-11) – 6 этап.

### **Этапы формирования компетенций (заочная форма)**

<b>Код компетенции</b>	<b>Формулировка компетенции</b>	<b>Учебная дисциплина</b>	<b>Семестр</b>	<b>Этап</b>
<b>ПК-7</b>	владением навыками поэтапного контроля реализации бизнес-планов и условий заключаемых соглашений, договоров и контрактов, умением координировать деятельность исполнителей с помощью методического инструментария реализации управленческих решений в области функционального	Правовое обеспечение логистической деятельности	4	1
		Транспортное право	4	1
		Логистика снабжения и управление запасами	5	2
		Таможенное право	5	2
		Коммерческое право	5	2
		Бизнес-планирование в логистических системах	6	3
		Транспортировка в цепях поставок	7	4
		Логистика распределения	8	5
		Моделирование бизнес-процессов в логистике	8	5
		Интеллектуальные транспортные системы	8	5

	менеджмента для достижения высокой согласованности при выполнении конкретных проектов и работ	Производственная практика: практика по получению профессиональных умений и опыта профессиональной деятельности	8	5
		Логистика складирования	9	6
		Логистика производства	10	7
		Управление проектами в логистических системах	10	7
		Государственная итоговая аттестация	10	7
<b>ПК-10</b>	владением навыками количественного и качественного анализа информации при принятии управленческих решений, построения экономических, финансовых и организационно-управленческих моделей путем их адаптации к конкретным задачам управления	Логистика снабжения и управление запасами	5	1
		Комплексный управленческий анализ финансово-хозяйственной деятельности	6	2
		Транспортировка в цепях поставок	7	3
		Логистика распределения	8	4
		Логистика складирования	9	5
		Логистика производства	10	6
		Производственная практика: преддипломная практика	10	6
		Государственная итоговая аттестация	10	6
<b>ПК-11</b>	владением навыками анализа информации о функционировании системы внутреннего документооборота организации, ведения баз данных по различным показателям и формирования информационного обеспечения участников	Microsoft Office (Excel ) в профессиональной деятельности	1	1
		Документационное обеспечение управления	2	2
		Учебная практика	6	3
		Транспортировка в цепях поставок	7	4
		Моделирование бизнес-процессов в логистике	8	5
		Интеллектуальные транспортные системы	8	5
		Логистика распределения	8	5

	организационных проектов	Логистика складирования	9	6
		Логистика производства	10	7
		Государственная итоговая аттестация	10	7

**В результате освоения дисциплины обучающийся должен:**

ПК-7	<p><b>Знать:</b></p> <ul style="list-style-type: none"> <li>- организацию складского хозяйства, системы закупок, приёмки, размещения учёта товаров и управления запасами с целью минимизации затрат, связанных со складированием и переработкой товаров.</li> <li>- основы управления и контроля над бизнес-процессами в области логистики складирования;</li> <li>- возможности применения логистического инструментария в деятельности организации в рамках складского хозяйства.</li> </ul> <p><b>Уметь:</b></p> <ul style="list-style-type: none"> <li>- решать задачи логистики складирования;</li> <li>- осуществлять контроль над выполнением операций в области логистики складирования в соответствии с заключёнными договорами;</li> <li>- координировать деятельность основных участников логистического процесса в области складирования.</li> </ul> <p><b>Владеть:</b></p> <ul style="list-style-type: none"> <li>- навыками управления и контроля над выполнением операций в области логистики складирования в соответствии с заключёнными договорами;</li> <li>- навыками координации деятельности основных участников логистического процесса в области складирования с помощью логистического инструментария.</li> </ul>
ПК-10	<p><b>Знать:</b></p> <ul style="list-style-type: none"> <li>- методы и способы количественного и качественного анализа информации при принятии управленческих решений в логистике складирования;</li> <li>- основы моделирования в сфере управления логистическими процессами в рамках складирования, виды и алгоритмы моделей.</li> </ul> <p><b>Уметь:</b></p> <ul style="list-style-type: none"> <li>- применять методы количественного и качественного анализа информации при принятии управленческих решений в логистике складирования;</li> <li>- идентифицировать и адаптировать модели применительно к конкретным задачам функционирования склада и осуществления логистических процессов на складе.</li> </ul> <p><b>Владеть:</b></p> <ul style="list-style-type: none"> <li>- навыками количественного и качественного анализа информации при принятии управленческих решений, связанных с логистикой складирования;</li> <li>- технологиями построения и адаптации экономических, финансовых и организационно-управленческих моделей для анализа информации о функционировании склада.</li> </ul>
ПК-11	<p><b>Знать:</b></p> <ul style="list-style-type: none"> <li>- систему внутреннего документооборота организации в области логистики складирования;</li> <li>- методы анализа управленческой информации о системе внутреннего документооборота в области логистики складирования;</li> <li>- перечень документов, необходимых для осуществления логистической деятельности в области складирования;</li> </ul>

	<ul style="list-style-type: none"> <li>- структуру организационно-экономических показателей деятельности организации в области логистики складирования;</li> <li>- формирование информационного обеспечения участников операций в области логистики складирования.</li> </ul> <p><b>Уметь:</b></p> <ul style="list-style-type: none"> <li>- анализировать управленческую информацию о функционировании системы внутреннего документооборота в области логистики складирования;</li> <li>- вести базы данных по различным показателям организационного проекта;</li> <li>- идентифицировать документы и формировать информационное обеспечение участников организационных проектов логистики складирования.</li> </ul> <p><b>Владеть:</b></p> <ul style="list-style-type: none"> <li>- методиками анализа информации о функционировании системы внутреннего документооборота организации в области логистики складирования;</li> <li>- технологиями формирования информационного обеспечения участников организационных проектов логистики складирования;</li> <li>- методиками анализа управленческой информации;</li> <li>- технологиями создания и ведения баз данных по организационно-экономическим показателям проекта в области логистики складирования.</li> </ul>
--	---

**Формы текущего контроля успеваемости студентов:** устный опрос, тестовые задания, задачи, реферат.

**Форма промежуточной аттестации:** экзамен.

## 2. Структура и содержание дисциплины

Трудоемкость 5 зачетных единиц, 180 часов, из них  
заочная форма обучения: 14 лекционных, 18 практических, 139 часа  
самостоятельной работы; 9 часов контроля.

### 2.1. Тематический план учебной дисциплины (заочная форма)

№ п/п раздела	Наименование разделов и тем	Количество часов по учебному плану				
		Всего	Виды учебной работы			
			Аудиторная работа			Самостоятельная работа
			Лекции	Практические (семинарские) занятия	Лабораторные занятия	
1	Место и роль складов в логистической системе	17	2	2	-	13
2	Управление складским хозяйством и складской учет	17	2	2	-	13
3	Проектирование и построение складской системы	17	2	2	-	13
4	Технологический процесс на складе	17	2	2	-	13
5	Нормирование труда и мотивация персонала на складе	17	2	2	-	13
6	Технологические планировки складских помещений и внутренних зон	17	2	2	-	13
7	Техническое обеспечение работы склада	17	2	2	-	13
8	Информационное обеспечение управление складским хозяйством	15	-	2	-	13
9	Параметры грузопотоков. Тара, маркировка и упаковка грузов.	15	-	2	-	13
10	Управление логистическими издержками эффективностью функционирования склада	22	-	-	-	22
	<b>Контроль</b>	<b>9</b>				
	<b>Итого</b>	<b>180</b>	<b>14</b>	<b>18</b>		<b>139</b>

## 2.2. Тематический план лекций:

<b>№ п/п раздела</b>	<b>Наименование разделов и тем</b>	<b>Количество часов</b>
<b>1</b>	<b>2</b>	<b>3</b>
1	Место и роль складов в логистической системе	2
2	Управление складским хозяйством и складской учет	2
3	Проектирование и построение складской системы	2
4	Технологический процесс на складе	2
5	Нормирование труда и мотивация персонала на складе	2
6	Технологические планировки складских помещений и внутренних зон	2
7	Техническое обеспечение работы склада	2
8	Информационное обеспечение управление складским хозяйством	-
9	Параметры грузопотоков. Тара, маркировка и упаковка грузов.	-
10	Управление логистическими издержками эффективностью функционирования склада	-
	<b>Итого по дисциплине</b>	<b>14</b>

### Содержание лекционных занятий

#### Тема 1. Место и роль складов в логистической системе

##### План:

1. Роль и место склада в логистической системе, понятие и сущность логистики складирования
2. Функции складов в логистике
3. Классификация складов в логистике

#### Тема 2 Управление складским хозяйством и складской учет

##### План:

1. Основы управления и контроля над бизнес-процессами в области логистики складирования
2. Основы моделирования в сфере управления логистическими процессами в рамках складирования, виды и алгоритмы моделей
3. Выбор организационной структуры управления складским хозяйством
4. Учет товарно-материальных ценностей, хранящихся на складе
5. Перечень документов, необходимых для осуществления логистической деятельности в области складирования

#### Тема 3 Проектирование и построение складской системы

##### План:

1. Этапы проектирования складской сети и задачи, решаемые при формировании складской сети
2. Определение количества складов в логистической системе компании

#### Тема 4 Технологический процесс на складе



**План:**

1. Принципы организации технологического процесса на складе
2. Содержание технологического процесса на складе

**Тема 5 Нормирование труда и мотивация персонала на складе**

**План:**

1. Временные затраты на складе
2. Основные виды наблюдений: фотография рабочего времени и хронометраж

**Тема 6 Технологические планировки складских помещений и внутренних зон**

**План:**

1. Состав площадей складского комплекса.
2. Основные рабочие зоны.

**Тема 7 Техническое обеспечение работы склада**

**План:**

1. Формирование оптимальной складской грузовой единицы

### 2.3. Тематический план практических (семинарских) занятий

№ п/п раздела	Наименование разделов и тем	Количество часов
1	2	3
1	Место и роль складов в логистической системе	2
2	Управление складским хозяйством и складской учет	2
3	Проектирование и построение складской системы	2
4	Технологический процесс на складе	2
5	Нормирование труда и мотивация персонала на складе	2
6	Технологические планировки складских помещений и внутренних зон	2
7	Техническое обеспечение работы склада	2
8	Информационное обеспечение управление складским хозяйством	2
9	Параметры грузопотоков. Тара, маркировка и упаковка грузов.	2
10	Управление логистическими издержками эффективностью функционирования склада	-
	<b>Итого по дисциплине</b>	<b>18</b>

#### Семинарские занятия по темам

##### Тема 1. Место и роль складов в логистической системе

###### План темы:

1. Разбор хозяйственной ситуации «Классификация складов в логистике». Выбор наиболее предпочтительного уровня склада.
2. Решение задач по выбору строительства собственного склада или аренды склада или использования услуг по хранению.

##### Тема 2. Управление складским хозяйством и складской учет

###### План темы:

1. Построение логико-графической схемы управленческого процесса движения грузопотока на складе.
2. Разбор хозяйственной ситуации «Учет товарно-материальных ценностей, хранящихся на складе». Изучение документов для проведения инвентаризации.

###### Задача

План годового выпуска продукции производственного предприятия составляет 800 шт., при этом на каждую шт. готовой продукции требуется 2 шт. комплектующего изделия. Известно, что стоимость подачи одного заказа составляет 200 руб., цена одной шт. комплектующего изделия – 480 руб., а стоимость содержания комплектующего изделия на складе составляет 15% от его цены.

Требуется определить оптимальный размер заказа на комплектующее изделие.

##### Тема 3. Проектирование и построение складской системы

###### План темы:

1. Определение количества складов. Выбор форм принадлежности склада.
2. Проектирование и построение складской системы компании.

### 3. Задача на выбор местоположения склада.

#### Задача

Торговая компания считается крупным посредником на рынке оптовой торговли. С целью завоевания новых рынков сбыта руководство решило открыть филиал в соседнем регионе.

Необходимо определить целесообразность строительства собственного склада, если прогнозируемый годовой грузооборот будущего склада составит 10000 т, длительность нахождения товарных запасов на складе – 29 дней. На строительство склада предполагается выделить 1500 тыс. руб., постоянные затраты, связанные с функционированием склада, составляют 750 тыс. руб., стоимость обработки 1 т грузопотока – 0,7 руб. в сутки.

Анализ рынка складских услуг данного региона показал, что средняя стоимость использования 1 кв. м грузовой площади наемного склада составляет 3,9 руб. в сутки. Количество рабочих дней склада – 254, год не високосный. Нормативный срок окупаемости капитальных вложений составляет 6-7 лет.

### Тема 4. Технологический процесс на складе

#### План темы:

1. Анализ номенклатуры грузов на складе по методу ABC-XYZ.
2. Содержание технологического процесса на складе.
3. Изучение инструкций П-6 и П-7.
4. Задача на нахождение суммарного материального потока и стоимости переработки.

#### Задача

Руководство компании, занимающейся оптовой торговлей товарами народного потребления, приняло решение расширить торговый ассортимент, что должно привести к повышению конкурентоспособности фирмы и, как следствие, укреплению позиции на рынке. Однако свободных финансовых средств и складских помещений недостаточно.

Перед отделом логистики поставлена задача пересмотра методов контроля товарных запасов с целью возможного высвобождения складских помещений, а также денежных средств, «замороженных» в излишних запасах (методы ABC и XYZ).

Ассортимент товаров компании, а также среднегодовые запасы и ежеквартальные объемы продаж по каждой товарной позиции представлены в таблице.

*Среднегодовые запасы и ежеквартальные объемы продаж по ассортименту товаров*

№ позиции	Среднегодовой запас по позиции, тыс. руб.	Реализация			
		I квартал	II квартал	III квартал	IV квартал
1.	2280	590	610	690	670
2.	720	200	130	180	120
3.	3550	500	1300	400	690
4.	850	170	190	200	190
5.	90	20	0	50	40
6.	1580	520	540	410	430
7.	220	40	50	50	70
8.	16750	4400	4500	430	4200
9.	310	50	60	110	40
10.	5280	1010	1030	106	960
11.	8750	2210	2180	228	2240

12.	1950	520	550	530	560
13.	930	240	270	280	250
14.	480	70	110	80	60
15.	400	100	80	60	80
16.	290	90	60	80	50
17.	190	60	30	60	50
18.	130	60	20	40	10
19.	770	190	100	130	50
20.	80	30	50	0	30
21.	250	60	50	50	70
22.	800	190	200	200	180
23.	30	0	40	5	10
24.	170	40	60	40	70
25.	3000	590	700	660	800
26.	110	40	40	50	30
27.	23470	5180	5500	549	5850
28.	40	10	0	20	10
29.	280	50	30	70	50
30.	960	240	320	420	240
31.	20	5	10	15	10
32.	70	10	70	20	10
33.	370	80	40	50	70
34.	13590	2900	3140	330	3200
35.	630	90	130	170	140
36.	50	15	30	30	15
37.	520	90	80	100	90
38.	6050	1770	850	560	2280
39.	140	20	30	80	40
40.	9870	2600	2500	270	2350
41.	450	90	80	60	90
42.	990	310	330	300	320
43.	131	300	550	390	570
44.	580	100	110	90	100
45.	690	130	180	150	190
46.	890	150	240	240	210
47.	170	530	580	420	470
48.	60	25	25	40	20
49.	727	1500	2200	160	1800
50.	117	290	340	350	390

### **Тема 5. Нормирование труда и мотивация персонала на складе**

#### **План темы:**

1. Решение задачи на производительность труда на складе.
2. Разработка мотивационной схемы для работников склада.

### **Тема 6. Технологические планировки складских помещений и внутренних зон**

#### **План темы:**

1. Расчет основных параметров складских зон.
2. Изображение плана склада по зонам.

#### **Задача**

Руководство торговой компании рассматривает организацию собственного склада. Результаты анализа рынка складских услуг и прогнозируемый грузооборот склада, а также капитальные вложения в организацию собственного склада

представлены в таблице 6.2. При расчете числа рабочих дней взять 254, год не високосный.

*Данные анализа рынка складских услуг*

Номер варианта	Ссут, руб.	Q, тыс. т	З, дн.	q, т/кв.м	d, руб./т	Спост, тыс. руб.	КВ, тыс. руб.
1	5,3	10	27	0,5	1,2	850	450
2	5,8	11	25	0,45	1,3	935	495
3	6,4	12	30	0,68	1,5	1029	545
4	7,1	13	31	0,57	1,6	1131	599
5	7,8	15	32	0,63	1,8	1244	659
6	8,5	16	21	0,4	1,9	1369	725
7	9,4	18	28	0,5	2,1	1506	797
8	8,9	17	29	0,6	2,0	1431	757
9	8,5	16	27	0,56	1,9	1359	719
10	8,1	15	26	0,55	1,8	1291	684
11	9,4	18	23	0,44	2,1	1520	805
12	10,5	20	31	0,56	2,4	1687	893
13	10,1	19	33	0,68	2,3	1617	855
14	9,7	18	31	0,64	2,2	1549	820
15	9,3	17	30	0,63	2,1	1485	787

### **Тема 7. Техническое обеспечение работы склада**

#### **План темы:**

1. Расчет оптимальной грузовой единицы.
2. Проектирование подъемно-транспортного оборудования для склада.
3. Выбор типа стеллажей и расчет их количества для хранения грузов

### **Тема 8. Информационное обеспечение управления складским хозяйством**

#### **План темы:**

1. Автоматизация управления современным складским комплексом (практическое использование системы «1С-Логистика: Управление складом 2.0)
2. Построение алгоритма работы склада и описание его бизнес-процессов.
3. Проведение тендера по выбору WMS-решения.

#### **Задача**

Рассчитать параметры системы управления с фиксированным размером заказа, если известно, что годовая потребность в заказываемом продукте составляет 200 000 кг, а оптимальный размер заказа – 40 000 кг. Время поставки, указанное в договоре поставки, составляет 15 дней, возможная задержка поставки – 3 дня, число рабочих дней в году – 250 дней.

### **Тема 9. Параметры грузопотоков. Тара, маркировка и упаковка грузов.**

#### **План темы:**

1. Выбор тары и упаковки для различных видов грузов.
2. Оформление маркировки и этикетки

#### **Тестовые задания**

##### **Вариант 1**

1. Комплекс взаимосвязанных операций, реализуемых в процессе преобразования потока в складском хозяйстве:

- + логистика складирования
  - логистика снабжения
  - управление запасами в цепях поставок
  - логистика распределения
2. Обеспечение оптимального размещения груза на складе и рациональное управление им – это... логистики складирования:
    - + цель
    - задача
    - объект
    - субъект
    - предмет
  3. Товарно-материальные ценности в процессе их складирования, грузопереработки и упаковки – это... логистики складирования:
    - цель
    - задача
    - + объект
    - субъект
    - предмет
  4. Процессы, связанные с передвижением запасов на складе – это... логистики складирования:
    - цель
    - задача
    - объект
    - субъект
    - + предмет
  5. Сложное техническое сооружение, предназначенное для приемки, размещения, накопления и хранения, переработки, отпуска и доставки продукции потребителям – это:
    - + склад
    - распределительный центр
    - логистический центр
    - терминал
  6. Место хранения товаров в период их движения от места производства до оптовой или розничной точки с целью дальнейшего движения товара на другой объект хранения – это:
    - склад
    - + распределительный центр
    - логистический центр
    - терминал
  7. Место хранения более широкого ассортимента продукции, которое может находиться на разных стадиях движения материального потока от поставщика до конечного потребителя, с целью оказания услуг по хранению товаров и услуги по логистическому анализу – это:
    - склад
    - распределительный центр
    - + логистический центр

- терминал
8. Складское хозяйство, расположенное в конечном или промежуточном пункте транспортной сети, организующее мультимодальные перевозки грузов воздушного, автомобильного и водного транспорта, с целью перевалки, перегрузки товара из одного вида транспорта в другой – это:
    - склад
    - распределительный центр
    - логистический центр
    - + терминал
  9. К причинам использования складов НЕ относят:
    - уменьшение логистических издержек при транспортировке за счет организации перевозок экономическими партиями
    - выравнивание спроса и предложения за счет создания страховых и сезонных запасов
    - + уменьшение географического охвата рынков сбыта за счет создания запасов ресурсов
    - создание условий для поддержания активной стратегии сбыта и гибкой политики обслуживания
  10. К причинам использования складов относят:
    - увеличение логистических издержек при транспортировке за счет организации перевозок экономическими партиями
    - уменьшение географического охвата рынков сбыта за счет создания запасов ресурсов
    - + обеспечение максимального удовлетворения потребительского спроса за счет формирования ассортимента продукции
    - + выравнивание спроса и предложения за счет создания страховых и сезонных запасов

### Вариант 2

1. Наибольшую долю в объеме сделок по аренде и покупке складской недвижимости в г. Москве занимают:
  - + торговые операторы
  - производители и дистрибьюторы
  - логистические операторы
  - производители и дистрибьюторы Fast Moving Consumer Goods
2. Доля рынка складской недвижимости г. Санкт-Петербурга от всех складов РФ составляет:
  - 25%
  - 30%
  - 61%
  - + 13%
3. Наибольшую долю в объеме сделок в аренде и покупке складской недвижимости по специализации в г. Санкт-Петербурге занимают:
  - + производство
  - алкогольная продукция
  - do it yourself и товары для дома
  - логистические компании

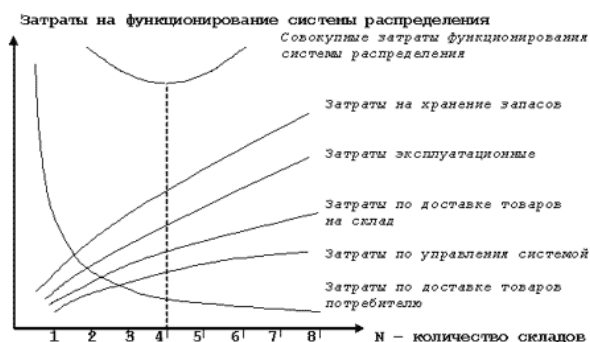
- фармацевтика
4. Доля региональных рынков складских площадей РФ составляет:
    - + 16%
    - 30%
    - 55%
    - 21%
  5. Период наибольшей активности на рынке складских услуг наблюдается:
    - + сентябрь – декабрь
    - февраль – май
    - июнь-август
    - январь
  6. Период средней активности на рынке складских услуг наблюдается:
    - сентябрь – декабрь
    - + февраль – май
    - июнь-август
    - январь
  7. Период спада активности на рынке складских услуг наблюдается:
    - сентябрь – декабрь
    - февраль – май
    - + июнь-август
    - январь
  8. «Мертвый» период на рынке складских услуг наблюдается:
    - сентябрь – декабрь
    - февраль – май
    - июнь-август
    - + январь
  9. К наибольшим трудностям логистических операторов на рынке складских услуг РФ относят:
    - таможенные процедуры
    - законодательные особенности страны
    - требования, предъявляемые при выдаче лицензий
    - неудовлетворенное состояние транспортных магистралей
    - + все ответы верны
  10. Распределите этапы разработки проекта складской сети при макропроектировании:
    - А. Решаются общие задачи создания складской сети, производится систематизация ее целей и функций
    - Б. Осуществляется выбор исходных параметров складской системы
    - В. Определяются основные факторы воздействия на складскую систему со стороны внешней среды
    - Г. Определяется величина необходимых запасов
    - Д. Устанавливаются номенклатура реализуемой продукции, величина и интенсивность грузопотоков
    - Е. Устанавливаются технико-экономические требования к складской сети
    - Ж. Планируются места размещения конкретных складов на определенных территориях



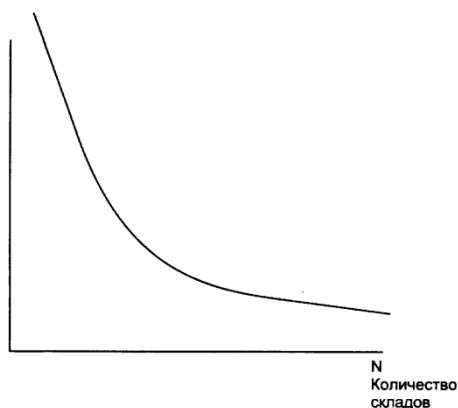
Правильный ответ: А – В – Е – Б – Д – Г – Ж.

### Вариант 3

1. Товарный объем определяется при проектировании складской системы компании на этапе:
  - Планирование объема продаж и регионов сбыта
  - Анализ потенциальных складских площадей
  - Планирование потребности в складских мощностях
  - Размещение складской сети
  - + Прогноз грузооборота
2. Пространственное расположение складов определяется при проектировании складской системы компании на этапе:
  - Планирование объема продаж и регионов сбыта
  - Анализ потенциальных складских площадей
  - Планирование потребности в складских мощностях
  - + Размещение складской сети
  - Прогноз грузооборота
3. Рисунок показывает, что:



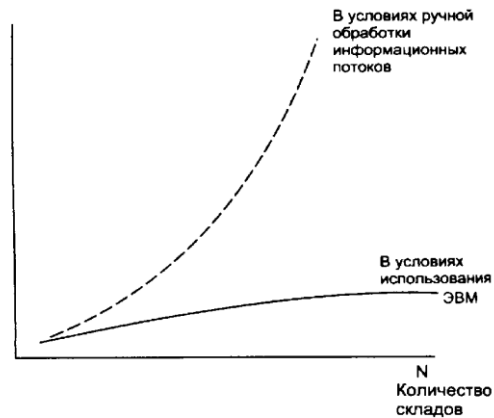
- затраты на хранение запасов уменьшаются с увеличением количества складов
  - годовые эксплуатационные расходы складского хозяйства возрастают с уменьшением складов
  - + размер упущенной выгоды обратно пропорционально числу складов
  - + суммарные транспортные затраты, как правило, уменьшаются при увеличении числа складов
4. На рисунке изображены затраты:



- + транспортные
- эксплуатационные

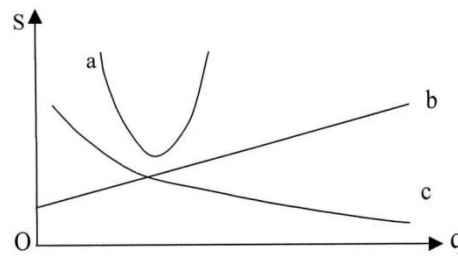
- содержание запасов
- управление складской системой

5. На рисунке изображены затраты:



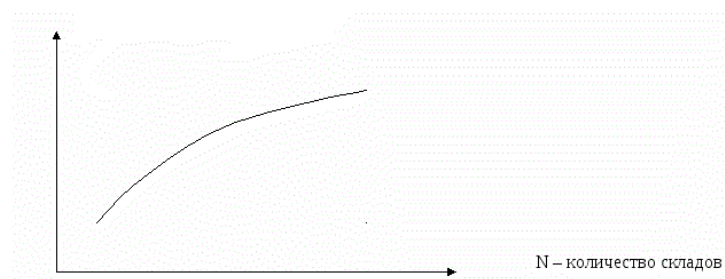
- транспортные
- эксплуатационные
- содержание запасов
- + управление складской системой

6. Рисунок показывает:



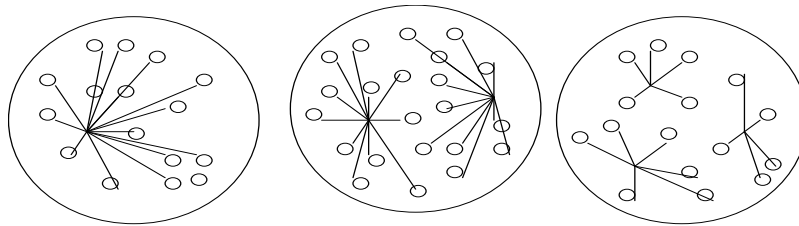
- + оптимальное количество складов в зависимости от транспортных затрат и затрат на содержание запасов
- оптимальное количество складов в зависимости от транспортных затрат и расходов, связанных с упущенной выгодой
- + обозначение формулы Уилсона
- все ответы верны

7. Рисунок отображает затраты:



- транспортные
- + содержание запасов
- упущенная выгода
- автоматизация управления складской системой

8. Рисунок показывает:



- + суммарные транспортные затраты на доставку конечному потребителю, как правило, уменьшаются при увеличении количества складов
- суммарные затраты на содержание запасов, как правило, уменьшаются при увеличении количества складов
- совокупные затраты на функционирование складской системы, как правило, уменьшаются при увеличении количества складов
- потери от упущенной выгоды, как правило, увеличиваются при увеличении складов

9. Для одного распределительного центра характерно:

- + увеличение транспортных расходов при доставке и увеличение времени на поставку заказа
- высокие затраты на содержание запасов, но более гибкая система реагирования на изменение объема и структуры рынка сбыта
- + расходы на строительство и эксплуатацию более низкие
- быстрое удовлетворение потребностей клиентов в плане оказания различных логистических услуг, включая замену дефектной продукции

10. Для нескольких распределительных центров характерно:

- увеличение транспортных расходов при доставке и увеличение времени на поставку заказа
- + высокие затрат на содержание запасов, но более гибкая система реагирования на изменение объема и структуры рынка сбыта
- расходы на строительство и эксплуатацию более низкие
- + быстрое удовлетворение потребностей клиентов в плане оказания различных логистических услуг, включая замену дефектной продукции

#### **Вариант 4**

1. При выборе месторасположения склада стоит учитывать:

- бизнес-стратегию компании
- культуру, затраты, потребителей и поставщиков
- местные условия
- анализ доступных мест
- + все ответы верны

2. Основу технологического процесса на складах составляют ... потоки.

- + материальные
- финансовые
- информационные
- человеческие

3. Технологический процесс на складе должен отвечать оптимальным параметрам по ... процесса.
  - времени
  - расстоянию
  - + скорости
  - движению
4. Технологический процесс на складе должен обеспечивать сохранность ... .
  - + товаров
  - услуг
  - затрат
  - людей
5. К принципам организации материальных потоков на складе можно отнести:
  - системности
  - тотальных затрат
  - + прямоточности
  - устойчивости и адаптивности
  - + пропорциональности
  - + ритмичности
6. К принципам организации материальных потоков на складе НЕЛЬЗЯ отнести:
  - + всеобщего управления качеством
  - параллельности
  - непрерывности
  - поточности
  - + глобальной оптимизации
7. Принцип организации технологических процесс на складе, обозначающий то, что связанные между собой операции складского процесса в различных зонах склада должны соответствовать друг другу по производительности, пропускной способности или скорости – это принцип:
  - + пропорциональности
  - параллельности
  - ритмичности
  - непрерывности
8. Принцип организации технологических процессов на складе, обозначающий одновременное выполнение отдельных операций на всех стадиях процесса, который способствует сокращению цикла работ, повышению уровня загрузки рабочих и эффективности их труда – это принцип:
  - пропорциональности
  - + параллельности
  - ритмичности
  - непрерывности
9. Принцип организации технологических процессов на складе, обозначающий повторяемость всего цикла и отдельных операций в равные отрезки времени и являющийся предпосылкой постоянства в затратах энергии, времени, труда в течение рабочего дня, смены – это принцип:
  - пропорциональности
  - параллельности

- + ритмичности
- непрерывности

10. Принцип организации технологических процессов на складе, обозначающий устранение или сокращение всякого рода перерывов в технологическом процессе – это принцип:
- пропорциональности
  - параллельности
  - ритмичности
  - + непрерывности

### Вариант 5

1. Акт о скрытых недостатках должен быть составлен:
- + в течение 5 дней после обнаружения недостатков
  - в течение 10 дней после обнаружения недостатков
  - в течение 5 дней после поступления товара на склад
  - в течение 10 дней после поступления товара на склад
2. Процесс приема товарно-материальных ценностей на склад состоит из этапов:
- А. Прием товара по качеству и комплектности
  - Б. Расхождение по качеству и комплектности, отметка в ТТН о расхождении по качеству, составление Акта по качеству
  - В. Распоряжение о приемке товара
  - Г. Разгрузка и прием товара по количеству
  - Д. Расхождение по количеству, отметка в ТТН о расхождении по количеству, составление Акта по количеству
  - Е. Подпись в ТТН
  - Ж. Процесс внутренней передачи материальных ценностей
- Правильный ответ: В – Г – Д – А – Б – Е – Ж
3. Сопроводительный документ при транспортной перевозке грузов, который подтверждает заключение договора перевозки груза:
- товарно-транспортная накладная
  - товарная накладная
  - + транспортная накладная
  - договор транспортно-экспедиционного обслуживания
4. Документ, сопровождающий груз, предназначенный для учёта движения товарно-материальных ценностей и расчетов за их перевозки автомобильным транспортом:
- + товарно-транспортная накладная
  - товарная накладная
  - транспортная накладная
  - счет-фактура
5. Первичный документ, который применяется для оформления продажи (отпуска) товарно-материальных ценностей сторонней организации:
- товарно-транспортная накладная
  - + товарная накладная
  - транспортная накладная
  - счет-фактура
6. Унифицированная форма товарной накладной называется:

- ТОРГ-2
- + ТОРГ-12
- ТОРГ-6
- ТОРГ-7

7. Документ, удостоверяющий фактическую отгрузку товаров или оказание услуг и их стоимость. Используется в России и некоторых странах СНГ для расчета НДС:

- товарно-транспортная накладная
- товарная накладная
- транспортная накладная
- + счет-фактура

8. На рисунке изображен документ:

Транспортная накладная		Заказ (заявка)	
Экземпляр № 1	Дата 13.03.2012	№ 0000000085	
<b>1. Грузоотправитель</b>		<b>2. Грузополучатель</b>	
(фамилия, имя, отчество, адрес места жительства, номер телефона – для физического лица (полное наименование))		(фамилия, имя, отчество, адрес места жительства, номер телефона – для физического лица (полное наименование))	
ООО "Русский Север", ИНН 4720027123, 160009, Вологодская обл, Вологда г, 3 Интернационала ул, дом № 39 (полное наименование, адрес места жительства, номер телефона – для юридического лица)		ООО "Торговый Дом "МЕГАПОЛИС", ИНН 7718502456, 142601, Московская обл, Орехово-Зуево г, Кирова ул, дом № 58 литер И этаж 1, помещения 2.3.4, р/с 40702810238040117528, в банке ОАО "СБЕРБАНК РОССИИ", БИК 044525225, к/с 3010181040000000225 (полное наименование, адрес места жительства, номер телефона – для юридического лица)	
<b>3. Наименование груза</b>			
Водка и изделия ликеро-водочные 593000 (от грузовой единицы груза (для оказания услуг – в соответствии с ДОПОГ, его состоянии и другая необходимая информация о грузе)			
Всего мест: Одна тысяча сто двадцать восемь, паллеты (количество грузных мест, маркировка, вид тары и ее обустройство)			
Масса брутто: Восемнадцать тысяч четыреста сорок четыре кг. (масса нетто (брутто) грузных мест в килограммах, размеры (высота, ширина и длина) в метрах, объем грузных мест в кубических метрах)			
(в случае перевозки опасного груза – информация по классификационному веществу, материалу или изделию в соответствии с пунктом 5.4.1 ДОПОГ)			
<b>4. Сопроводительные документы на груз</b>			
Справки А.Б, Счет-фактура, Тор-12, ТТН (перечень прилагаемых к транспортной накладной документов, предусмотренных ДОПОГ, санитарных, таможенных, карантинных, иных правил в соответствии с законодательством Российской Федерации)			
Сертификаты, Удостоверение о качестве (перечень прилагаемых к грузу сертификатов, паспортов качества, удостоверений, разрешений, инструкций, товарно-транспортных и других документов, наличие которых установлено законодательством Российской Федерации)			
<b>5. Указания грузоотправителя</b>			
Рено, м 308 нк 36, до2462 36 (характеристики транспортного средства, необходимые для перевозки груза (тип, марка, грузоподъемность, вместимость и др.))			
(указания, необходимые для выполнения фитосантарии, санитарии, карантинных, таможенных и иных требований, установленных законодательством Российской Федерации)			
при температуре от -15 градусов С до +30 градусов С (указания о температурных режимах перевозки, сведения о заперто-пломбировочных устройствах (в случае их предоставления грузоотправителем) обязательна стоимость (ценность) груза, запрещены перевозки грузов)			
<b>6. Прием груза</b>		<b>7. Сдача груза</b>	
160009, Вологодская обл, Вологда г, 3 Интернационала ул, дом № 39 (адрес места выдачи)		142601, Московская обл, Орехово-Зуево г, Кирова ул, дом № 58 литер И этаж 1, помещения 2.3.4 (адрес места выдачи)	
(для указания кода из транспортной накладной код выдателя)		(для указания кода из транспортной накладной код выдателя)	

- товарно-транспортная накладная
- товарная накладная
- + транспортная накладная
- счет-фактура

9. На рисунке изображена часть документа:

II. ТРАНСПОРТНЫЙ РАЗДЕЛ

Срок доставки груза к 10 июля 20 09 г.

Организация ЗАО "Тревелогик" в Москве, ул. Альбрехта Миларова д. 4 Автомобиль Волво Государственный номерной знак М 092 97 ТТН № 17  
 Идентификационный номер 185

Заказчик (плательщик) ООО "Омега" в. Владимир, ул. Садовая д. 5, тел. 92-3-46 марка р/сч. 40703810480000080939 Банковские реквизиты

Водитель А.В. Кузнецов Удостоверение № 340208

Лицензионная карта стандартная, срезанная Вид перевозки коммерческий Код -

Регистрационный № 429 серия АИ № 4393 Маршрут в. Владимир, ул. Садовая д. 5, тел. 92-3-46

Пункт погрузки в. Москва, Ленинский пр., д. 10, тел. 139-98-88 Пункт разгрузки в. Владимир, ул. Садовая д. 5, тел. 92-3-46

Переадресовка 1. Прицеп - Государственный номерной знак - Гарантийный номер -  
 2. Прицеп - Государственный номерной знак - Гарантийный номер -

СВЕДЕНИЯ О ГРУЗЕ

Краткое наименование	С грузом следуют документы	Вид упаковки	Количество мест	Способ определения массы	Код груза	Номер контейнера	Класс груза	Масса брутто, т
1. Копилки	-	Коробка	30	Нормативный	-	-	-	0.08
2. Телефоны	-	Коробка	1	Нормативный	-	-	-	0.02
3.	-	-	-	-	-	-	-	-

Указанный груз с исправной пломбой, тарой и упаковкой Количество мест Тридцать одно  
 Указанный груз с исправной пломбой, тарой и упаковкой Количество мест Тридцать одно  
 Итого: масса брутто, т 0.082

Массой брутто Восемьдесят два кг к перевозке Массой брутто Восемьдесят два кг сдал  
 Отметки о составленных актах -

Сдал Клобуцкий пр. С.В. Зотов Водитель-экспедитор А.В. Кузнецов  
 Прием Клобуцкий пр. А.В. Кузнецов Место для печати Прием Клобуцкий пр. А.В. Кузнецов Место для печати

Погрузочно-разгрузочные операции

операция	исполнитель (автоматизированный механизм, грузоподъемное устройство)	дополнительные операции (наименование, количество)	механизм, грузоподъемность, емкость ковша	способ (ручной, механизмованный, наливом, самосвалом)	код	дата (число, месяц), время, ч. мин. прибытия	дата (число, месяц), время, ч. мин. убытия	время дополнительных операций, мин.	подпись ответственного лица
10	11	12	13	14	15	16	17	18	19
погрузка	ЗАО "Фрегат" ООО "Омега"	-	-	ручной	-	10 час. 00	10 час. 42	-	А.И. Новос
разгрузка	-	-	-	ручной	-	15 час. 00	16 час. 10	-	А.И. Новос

прочие сведения (компания, организация, владение автотранспортом)

расстояние перевозки по группам дорог, км	код заправки	код тары	код тары	код тары	код тары	с клиента	считается водителем	сумма штрафа за неправильное оформление документов, руб. кол.	поправочный коэффициент	время простоя, ч. мин.	до тарифу	Тарифовая	
всего	в гор.	I гр.	II гр.	III гр.	IV гр.	25	29	21	28	29	30	31	32
300	40	-	-	-	-	2480	739	-	-	-	-	30% - 2480 x 30% + 739 руб. 00 коп.	

Расчет стоимости за тонну за тонна-км  
 Выполнено 0.082 248  
 Расценка, руб. кол. 100.00 10.00  
 К оплате, руб. кол. 8.2 2480

Тарифовая А.И. Новос  
 подпись расценовка подписи

- + товарно-транспортная накладная
- товарная накладная
- транспортная накладная
- счет-фактура

10. На рисунке изображен документ:

Унифицированная форма № ТМ06-12  
 утверждена постановлением Правительства России от 23.12.94 № 12

ООО "Конфетпром", ИНН 7721049904, 109052, Москва, г. Рязанский пр-кт, дом № 2, корпус 2, офис 10, тел.: 4957401122, р/сч 40702810030050064512, в банке КБ "РОСПРОМБАНК" (ООО), БИК 044552120, к/сч 30101810200000000120  
 Форма по ОКПО 0330212  
 Коды по ОКПО 01846999

Грузополучатель ООО "Волшебная лана", ИНН 7701212121, 645222, Саратовская обл., Волжская ул., дом № 22  
 Вид деятельности по ОКДП -

Платательщик ООО "Волшебная лана", ИНН 7701212121, 645222, Саратовская обл., Волжская ул., дом № 22  
 по ОКПО 01846999

Основание: Договор купли-продажи от 01.01.2013, руб.

Исправление

Номер документа 3  
 Дата составления 20.07.2013

Транспортная накладная

Исправление 1  
 Дата 21.07.2013

Номер по порядку	Товар наименование, характеристика, сорт, артикул товара	Единица измерения		Вид упаковки	Количество в одном месте	Масса брутто	Количество (масса нетто)	Цена, руб. кол.	Сумма без учета НДС, руб. кол.	НДС		Сумма с учетом НДС, руб. кол.
		код	наименование							ставка, %	сумма, руб. кол.	
1	Масло в коробе	кг	166	5	8	2,000	148,31	296,61	18%	53,39	350,00	
2	Какао порошок	кг	166	1	8	2,000	169,49	338,98	18%	61,02	400,00	
Всего по накладной						4,000	X	635,59	X	114,41	750,00	

Товарная накладная имеет приложение на и содержит Два порядковых номеров записей

Всего мест Масса груза (нетто) Масса груза (брутто)

Приложение (паспорта, сертификаты и т.д.) на листак

Всего оплачено на сумму Семьсот пятьдесят рублей 00 копеек

Отпуск груза разрешен директором Семенов Г.С.  
 Главный (старший) бухгалтер Даренцова С.В.

Отпуск груза произвел

Груз принял

Груз получен

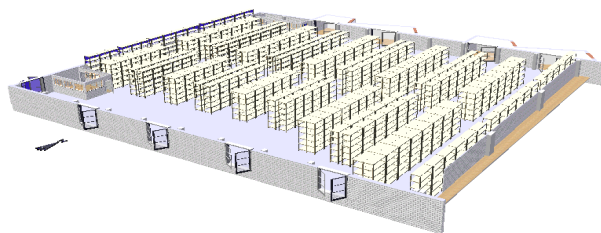
- товарно-транспортная накладная
- + товарная накладная
- транспортная накладная
- счет-фактура

**Вариант 6**

1. В соответствии с нормами технологического проектирования общая площадь склада делится на:
  - складскую и подсобную площадь
  - складскую и вспомогательную площадь
  - складскую и инфраструктурную площадь
  - + складскую, подсобную и вспомогательную площадь

- складскую, вспомогательную и инфраструктурную
2. Складские секции под хранение, приемку, сортировку, разбраковку, комплектацию, предпродажную подготовку составляют ... площадь склада.
    - + складскую
    - подсобную
    - вспомогательную
    - полезную
  3. Ремонтные мастерские, зарядные, гаражи для подъемно-транспортного оборудования, машинное отделение холодильных камер, железнодорожные и автотранспортные платформы и боксы, склад тары, хозяйственного инвентаря, упаковки составляют ... площадь склада.
    - складскую
    - + подсобную
    - вспомогательную
    - полезную
  4. Офисные помещения для административно-управленческого персонала, бытовые помещения, столовая составляют ... площадь склада.
    - складскую
    - подсобную
    - + вспомогательную
    - полезную
  5. Площадь грузовая, т.е. площадь, занятая оборудованием, предназначенным для хранения грузов, либо непосредственно грузом при штабельном хранении, относится к ... площади.
    - + полезной
    - вспомогательной
    - подсобной
    - складской
  6. Площадь приемки, комплектования и отгрузки относится к ... площади.
    - + полезной
    - вспомогательной
    - подсобной
    - складской
  7. Площадь для проходов и проездов относится к ... площади.
    - полезной
    - + вспомогательной
    - подсобной
    - складской
  8. На рисунке изображен склад:
    - + с двусторонним расположением складских зон
    - с односторонним расположением складских зон
    - с трехсторонним расположением складских зон
    - с четырехсторонним расположением складских зон





9. По взаимному расположению рабочих зон возможно около:
- + 40 компоновочных решений склада
  - 20 компоновочных решений склада
  - 50 компоновочных решений склада
  - 10 компоновочных решений склада
10. Основным принципом классификации склада по взаимному расположению рабочих зон является:
- + расположение основных зон хранения по отношению к зонам приемки и комплектации
  - расположение зон приемки по отношению к зонам отгрузки
  - расположение зон комплектации к зонам хранения
  - расположение основных зон хранения по отношению к зонам проходов и проездов

## 2.4. Тематический план для самостоятельной работы

№ п/п раздела	Наименование разделов и тем	Количество часов
1	2	3
1	Место и роль складов в логистической системе	13
2	Управление складским хозяйством и складской учет	13
3	Проектирование и построение складской системы	13
4	Технологический процесс на складе	13
5	Нормирование труда и мотивация персонала на складе	13
6	Технологические планировки складских помещений и внутренних зон	13
7	Техническое обеспечение работы склада	13
8	Информационное обеспечение управление складским хозяйством	13
9	Параметры грузопотоков. Тара, маркировка и упаковка грузов.	13
10	Управление логистическими издержками эффективностью функционирования склада	22
	<b>Итого по дисциплине</b>	<b>139</b>

### Вопросы для самостоятельной работы

#### Тема 1. Место и роль складов в логистической системе

1. Особенности складов в функциональных областях логистики: снабжении, производстве и распределении
2. Склад как сложная технико-экономическая система
3. Условия эффективного функционирования склада в логистической системе
4. Каковы основные задачи логистики складирования?
5. Какие виды складов проходит материальный поток?

#### Тема 2. Управление складским хозяйством и складской учет

1. Организацию складского хозяйства, системы закупок, приёмки, размещения учёта товаров и управления запасами с целью минимизации затрат, связанных со складированием и переработкой товаров
2. Инвентарный контроль
3. Каковы основные задачи формирования складской сети предприятия?
4. В чем заключается алгоритм формирования складской сети?
5. Какие существуют типы складских сооружений? Что такое грузовой терминал?
6. Как можно классифицировать склады?
7. Какие преимущества дает складирование?
8. Методы анализа управленческой информации о системе внутреннего документооборота в области логистики складирования

#### Тема 3. Проектирование и построение складской системы

1. Факторы, которые необходимо учитывать при выборе места расположения склада / распределительного центра
2. Методы выбора места расположения центра

3. Принятие решения об организации собственного склада или выбора различных форм аренды склада.
4. Каковы основные функции склада в логистической системе?
5. Каковы логистические издержки, связанные с функционированием складских систем?
6. Как можно оценить эффективность логистического процесса на складе?

#### **Тема 4. Технологический процесс на складе**

1. Возможности применения логистического инструментария в деятельности организации в рамках складского хозяйства
2. Технология разгрузки и приемки грузов товара на складе
3. Технология складирования грузов на хранение. Адресное хранение на складе.
4. Технология комплектации заказов (комиссионирование)
5. Отгрузка товаров со склада
5. Назовите достоинства и недостатки систем с фиксированным размером заказа и с фиксированным интервалом времени между заказами?

#### **Тема 5. Нормирование труда и мотивация персонала на складе**

1. Методы нормирования
2. Производительность труда складского персонала
3. Материальное стимулирование труда
4. Мотивация складского персонала
5. Какие существуют модели управления запасами? Как рассчитываются параметры этих систем?

#### **Тема 6. Технологические планировки складских помещений и внутренних зон**

1. Требования к технологическим зонам склада
2. Расчет основных параметров складских зон
3. Назовите состав затрат, связанных с управлением запасами.
4. Как можно определить оптимальный размер запаса?

#### **Тема 7. Техническое обеспечение работы склада**

1. Выбор подъемно-транспортного оборудования
2. Оборудование и устройства для хранения грузов
3. В чем заключается метод XYZ-анализа запасов? Что является критерием разделения запасов на группы в соответствии с этим методом?

#### **Тема 8. Информационное обеспечение управления складским хозяйством**

1. Оборудование, необходимое для работы WMS-систем
2. Затраты и экономическая эффективность от внедрения WMS-систем.
3. В чем смысл метода ABC-анализа запасов? Что является критерием разделения запасов на группы в соответствии с этим методом?

#### **Тема 9. Параметры грузопотоков. Тара, маркировка и упаковка грузов.**

1. Тестирование упаковки
2. Маркировка грузов и наклейка этикеток.
3. Какие существуют концепции управления запасами?
4. Как можно классифицировать запасы?

#### **Тема 10. Управление логистическими издержками и эффективностью функционирования склада**

1. Количественные показатели работы склада и оценка эффективности функционирования складских систем
2. В каких целях создаются запасы?
3. Назовите факторы повышения уровня запасов.
4. Выполнение складской переработки груза.
5. Выдача товара потребителям при движении товара по цепи поставок.

### Тематика рефератов

Методы и способы количественного и качественного анализа информации при принятии управленческих решений в логистике складирования

Система внутреннего документооборота организации в области складского хозяйства

Формирование информационного обеспечения участников операций в области логистики складирования

Структура организационно-экономических показателей деятельности организации в области логистики складирования

### Средство оценивания: реферат

Шкала оценивания:

Реферат оценивается по 100-балльной шкале. Баллы переводятся в оценки успеваемости следующим образом:

86-100 баллов – «отлично»;

70- 85 баллов – «хорошо»;

51-69 баллов – «удовлетворительно»;

менее 51 балла – «неудовлетворительно».

Критерии	Показатели
1. Новизна реферированного текста. Максимальная оценка – 20 баллов	актуальность проблемы и темы; – новизна и самостоятельность в постановке проблемы, в формулировании нового аспекта выбранной для анализа проблемы; – наличие авторской позиции, самостоятельность суждений.
2. Степень раскрытия сущности проблемы. Максимальная оценка – 30 баллов	– соответствие плана теме реферата; – соответствие содержания теме и плану реферата; – полнота и глубина раскрытия основных понятий проблемы; – обоснованность способов и методов работы с материалом; – умение работать с источниками и литературой, систематизировать и структурировать материал; – умение обобщать, сопоставлять различные точки зрения по рассматриваемому вопросу, аргументировать основные положения и выводы
3. Обоснованность выбора источников и литературы. Максимальная оценка – 20 баллов	круг, полнота использования источников и литературы по проблеме; – привлечение новейших работ по проблеме (журнальные публикации, материалы сборников научных трудов, интернет-

	ресурсов и т. д.).
4. Соблюдение требований к оформлению. Максимальная оценка – 15 баллов.	<p>правильное оформление ссылок на использованные источники и литературу;</p> <ul style="list-style-type: none"> <li>– грамотность и культура изложения;</li> <li>– использование рекомендованного количества источников и литературы;</li> <li>– владение терминологией и понятийным аппаратом проблемы;</li> <li>– соблюдение требований к объему реферата;</li> <li>– культура оформления: выделение абзацев, глав и параграфов</li> </ul>
5. Грамотность. Максимальная оценка – 15 баллов.	<ul style="list-style-type: none"> <li>– отсутствие орфографических и синтаксических ошибок, стилистических погрешностей;</li> <li>– отсутствие опечаток, сокращений слов, кроме общепринятых;</li> <li>– литературный стиль.</li> </ul>

#### **Распределение трудоемкости СРС при изучении дисциплины**

<b>Вид самостоятельной работы</b>	<b>Трудоемкость (час)</b>
Подготовка к экзамену	40
Проработка конспекта лекций	34
Подготовка к практическим (семинарским) занятиям	35
Проработка учебной литературы	30

### 3. Оценочные средства и методические рекомендации по проведению промежуточной аттестации

При проведении экзамена по дисциплине «Логистика складирования» может использоваться устная или письменная форма проведения.

#### Примерная структура экзамена по дисциплине «Логистика складирования»:

##### 1. устный ответ на вопросы

Студенту на экзамене дается время на подготовку вопросов теоретического характера.

##### 2. выполнение тестовых заданий

Тестовые задания выполняются в течение 30 минут и состоят из 25 вопросов разных типов. Преподаватель готовит несколько вариантов тестовых заданий.

##### 3. выполнение практических заданий

Практических задания выполняются в течение 30 минут. Бланки с задачами готовит и выдает преподаватель.

**Устный ответ студента на экзамене должен отвечать следующим требованиям:**

- научность, знание и умение пользоваться понятийным аппаратом;
- изложение вопросов в методологическом аспектах, аргументация основных положений ответа примерами из современной практики, а также из личного опыта работы;
- осведомленность в важнейших современных проблемах логистики складирования, знание классической и современной литературы.

**Выполнение практического задания должно отвечать следующим требованиям:**

- Владение профессиональной терминологией;
- Последовательное и аргументированное изложение решения;

#### Критерии оценивания ответов

Уровень освоения компетенции	Формулировка требований к степени сформированности компетенций	Шкала оценивания
Высокий	Владеет навыками управления и контроля над выполнением операций в области логистики складирования в соответствии с заключенными договорами; навыками координации деятельности основных участников логистического процесса в области складирования с помощью логистического инструментария. Обладает навыками количественного и качественного анализа информации при принятии управленческих решений, связанных с логистикой складирования. Обладает технологиями построения и адаптации экономических, финансовых и организационно-управленческих моделей для анализа информации о функционировании склада. Владеет методиками анализа информации о функционировании системы внутреннего документооборота организации в области логистики складирования; технологиями формирования информационного	Отлично

	<p>обеспечения участников организационных проектов логистики складирования. Владеет методиками анализа управленческой информации; технологиями создания и ведения баз данных по организационно-экономическим показателям проекта в области логистики складирования.</p>	
Продвинутый	<p>Решает задачи логистики складирования. Осуществляет контроль над выполнением операций в области логистики складирования в соответствии с заключенными договорами. Координирует деятельность основных участников логистического процесса в области складирования. Применяет методы количественного и качественного анализа информации при принятии управленческих решений в логистике складирования. Идентифицирует и адаптирует модели применительно к конкретным задачам функционирования склада и осуществления логистических процессов на складе. Анализирует управленческую информацию о функционировании системы внутреннего документооборота в области логистики складирования. Ведет базы данных по различным показателям организационного проекта. Идентифицирует документы и формирует информационное обеспечение участников организационных проектов логистики складирования.</p>	Хорошо
Базовый	<p>Демонстрирует знание организации складского хозяйства, системы закупок, приёмки, размещения учёта товаров и управления запасами с целью минимизации затрат, связанных со складированием и переработкой товаров. Имеет представление об основах управления и контроля над бизнес-процессами в области логистики складирования. Знает возможности применения логистического инструментария в деятельности организации в рамках складского хозяйства. Демонстрирует знание методов и способов количественного и качественного анализа информации при принятии управленческих решений в логистике складирования. Знает основы моделирования в сфере управления логистическими процессами в рамках складирования, виды и алгоритмы моделей. Имеет представление о системе внутреннего документооборота организации в области</p>	Удовлетворительно

	логистики складирования. Имеет представление о методах анализа управленческой информации о системе внутреннего документооборота в области логистики складирования. Знает перечень документов, необходимых для осуществления логистической деятельности в области складирования; структуру организационно-экономических показателей деятельности организации в области логистики складирования; формирование информационного обеспечения участников операций в области логистики складирования.	
Компетенции не сформированы	Не соответствует критериям оценки удовлетворительно	Неудовлетворительно

### Рекомендации по проведению экзамена

1. Студенты должны быть заранее ознакомлены с Положением о текущем контроле успеваемости и промежуточной аттестации обучающихся АНО ВО МОСИ.
2. По результатам экзамена преподаватель обязан разъяснить студенту правила выставления экзаменационной оценки.
3. Преподаватель в ходе экзамена проверяет уровень полученных в течение изучения дисциплины знаний, умений и навыков и сформированность компетенции.
4. Тестирование по дисциплине проводится либо в компьютерном классе, либо в аудитории на бланке с тестовыми заданиями.

### Перечень вопросов к экзамену

1. Собственный склад фирмы или склад общего пользования.
2. Классификация складских комплексов по классности.
3. Содержание логистического процесса на складе.
4. Нормы труда работников склада и оценка эффективности их выполнения.
5. Документооборот в складской деятельности.
6. Система складирования как основа рентабельности работы склада.
7. Определение места склада в логистической системе и общая направленность его технической оснащённости.
8. Разработка и построение системы складирования.
9. Выбор складской грузовой единицы.
10. Использование штрихового кодирования на складе.
11. Технология кросс-докинга.
12. Современный рынок услуг складирования в РФ и за рубежом.
13. Современный рынок складской недвижимости в РФ (по классности А, В, С, D)
14. Упаковка и маркировка товарной продукции.
15. Современное состояние и проблемы использования контейнеров и контейнерных перевозок в России.
16. Выбор и расчет ключевых показателей деятельности склада.
17. Оценка эффективности функционирования складских комплексов.
18. Система страхования складской деятельности.
19. Планирование, учет и контроль складского хозяйства.
20. Рынок РФ и мировой технологии считывания
21. Рынок упаковки и маркировки РФ и мировой.
22. Рынок стеллажных предложений РФ и мировой.



23. Рынок WMS-решений РФ и мировой.
24. Рынок погрузо-разгрузочного оборудования РФ и мировой.
25. Сельскохозяйственные склады, их особенности развития в РФ и за рубежом.
26. Нефтеналивные склады, их особенности развития в РФ и за рубежом.
27. Государственные резервные склады.
28. Региональные логистические центры в РФ и за рубежом.
29. Государственно-частное партнерство при строительстве логистического центра, терминала.
30. Особенности развития терминалов в аэропортах РФ и за рубежом.
31. Особенности развития терминалов на железной дороге в РФ и за рубежом.
32. Особенности развития терминалов в морских и речных портах РФ и за рубежом.

### **Тест по дисциплине «Логистика складирования»**

#### **Вариант 1**

1. Показатели эффективности функционирования склада показывают эффективность:
  - + материального потока
  - финансового потока
  - информационного потока
  - человеческого потока
  - все ответы верны
  
2. Затраты, связанные с планированием спроса, поставок, производства, запасов готовой продукции и координацией процессов планирования по всей цепочке поставок, включая все каналы – это:
  - затраты на логистическое администрирование
  - + затраты на планирование
  - затраты на содержание запасов
  - транспортно-экспедиционные затраты
  
3. Затраты, связанные с организацией службы логистического управления складским комплексом, управлением издержками, ценообразованием, анализом, контролем и аудитом логистических функций, операций и издержек на складе – это:
  - + затраты на логистическое администрирование
  - затраты на планирование
  - затраты на содержание запасов
  - транспортно-экспедиционные затраты
  
4. Расходы на операции грузопереработки продукции складе, арендную плату, эксплуатационные затраты, амортизационные отчисления, налоги и страховые платежи за товар:
  - затраты на логистическое администрирование
  - затраты на планирование
  - + затраты на содержание запасов
  - транспортно-экспедиционные затраты
  
5. Затраты, включающие издержки по доставке продукции на склад от поставщиков и со склада клиентам, выбор перевозчика:
  - затраты на логистическое администрирование
  - затраты на планирование
  - затраты на содержание запасов
  - + транспортно-экспедиционные затраты

6. Затраты, включающие в себя услуги таможенного брокера, регистрацию по складу временного хранения, изготовление складских документов, грузовой таможенной декларации, документа контроля доставки – это:
  - затраты на логистическое администрирование
  - + затраты на внешнюю экономическую деятельность
  - затраты на содержание запасов
  - транспортно-экспедиционные затраты
7. Затраты на поддержание баз данных клиентов, проверку кредитов, прием новых заказов и добавление их в систему, последующую модификацию заказов, отчетность по процессу поставки – это:
  - + затраты на выполнение заказов потребителей
  - затраты на логистическое администрирование
  - затраты на планирование
  - транспортно-экспедиционные затраты
8. Затраты на закупку сырья, выбор поставщика и обслуживание контрактов, подготовку, размещение и отслеживание заказов на закупку, расходы на доставку, операционные издержки – это:
  - затраты на логистическое администрирование
  - затраты на выполнение заказов потребителей
  - + затраты, связанные с поставкой товаров на склад
  - транспортно-экспедиционные затраты
9. Затраты на зарплату и бонусы складского персонала, обучение и повышение квалификации, связь относятся:
  - затраты на выполнение заказов потребителей
  - + затраты на логистическое администрирование
  - затраты на планирование
  - транспортно-экспедиционные затраты
10. Затраты, связанные с риском потерь вследствие устаревания, порчи относятся:
  - затраты на логистическое администрирование
  - затраты на планирование
  - + затраты на содержание запасов
  - транспортно-экспедиционные затраты

### **Вариант 2**

1. Оборачиваемость склада определяется:
  - + отношение количества товаров, отгруженных за период к количеству товара, которое можно разместить на складе
  - отношение количества товара, которое можно разместить на складе к количеству товара, отгруженного за период
  - отношение продаж за период к средним товарным остаткам
  - отношение средних товарных остатков к продажам за период
2. Интегрированная оценка эффективности работы склада включает:
  - потребительские требования
  - стоимость затрат
  - логистические услуги
  - + все ответы верны

3. К оценке потребительских требований склада относятся:
  - + место расположения склада
  - + обеспечение помещениями
  - + обеспечение механизмами и оборудованием
  - ремонт оборудования
  - транспортирование
  - штрих-кодирование
4. К оценке стоимости затрат склада относятся:
  - + капитальные затраты
  - + текущие затраты
  - затраты на доставку груза
  - затраты на предоставление информации
5. К оценке логистических услуг склада относятся:
  - + консолидация и расконсолидация груза
  - + транспортировка и доставка груза
  - определение место расположения склада
  - обеспечение помещениями
6. К ключевым факторам эффективности логистического процесса на складе относятся:
  - качество складского сервиса и удовлетворение потребителей
  - использование инвестиций
  - логистические издержки
  - время логистических циклов
  - производительность
  - + все ответы верны
7. Показатели эффективности логистического процесса на складе, такие как полнота удовлетворения заказа, точность поддержания уровней запаса, ошибки в выполнении заказов, случаи потерь, хищений относятся к фактору:
  - + качество складского сервиса и удовлетворение потребителей
  - использование инвестиций
  - логистические издержки
  - время логистических циклов
  - производительность
8. Показатели эффективности логистического процесса на складе, такие как возврат покупателями товаров, жалобы потребителей, обеспечение заказа точно к сроку относятся к фактору:
  - + качество складского сервиса и удовлетворение потребителей
  - использование инвестиций
  - логистические издержки
  - время логистических циклов
  - производительность
9. Показатели эффективности логистического процесса на складе, такие как скорость и количество оборотов запасов, использование оборотного капитала, средний уровень запасов на складе относятся к фактору:
  - качество складского сервиса и удовлетворение потребителей

- + использование инвестиций
- логистические издержки
- время логистических циклов
- производительность

10. Показатели эффективности логистического процесса на складе, такие как возврат на инвестиции в основные фонды, использование инвестиций в складскую инфраструктуру и технологическое оборудование относятся к фактору:
- качество складского сервиса и удовлетворение потребителей
  - + использование инвестиций
  - логистические издержки
  - время логистических циклов
  - производительность

### Вариант 3

1. Адресный склад условно делят на:
  - + зоны приемки, хранения, отгрузки
  - зоны комплектации, хранения
  - зоны приемки, хранения, комплектации
  - зоны приемки, комплектования
  
2. Индивидуальный код (адрес) НЕ состоит из:
  - зона склада или помещение
  - номера стеллажного ряда или штабеля
  - номера вертикальной секции
  - номера яруса
  - + номера горизонтальной секции
  
3. В коде ячейки А050203 02 обозначает:
  - зона склада или помещение
  - номер стеллажного ряда или штабеля
  - + номер вертикальной секции
  - номер яруса
  - номер горизонтальной секции
  
4. В коде ячейки В080705 05 обозначает:
  - зона склада или помещение
  - номер стеллажного ряда или штабеля
  - номер вертикальной секции
  - + номер яруса
  - номер горизонтальной секции
  
5. В коде ячейки С101104 10 обозначает:
  - зона склада или помещение
  - + номер стеллажного ряда или штабеля
  - номер вертикальной секции
  - номер яруса
  - номер горизонтальной секции
  
6. В коде ячейки С111503 С обозначает:
  - + зона склада или помещение
  - номер стеллажного ряда или штабеля

- номер вертикальной секции
  - номер яруса
  - номер горизонтальной секции
7. При высотных стеллажах и при уличном хранении места хранения:
    - + должны быть закодированы одинаково
    - должны иметь разную кодировку
    - должны иметь различные системы распознавания товаров
    - должны иметь одни и те же ячейки
  8. Адресное хранение делится на:
    - статистический и динамический
    - стохастический и динамический
    - стохастический и статический
    - + статический и динамический
  9. Данный принцип адресного хранения подразумевает жесткое закрепление за определенной товарной единицей конкретной области склада, состоящей из некоторого количества ячеек:
    - статистический
    - динамический
    - стохастический
    - + статический
  10. Варианты статичной системы хранения товара на складе:
    - + со статичным распределением зон хранения
    - + с динамичным распределением зон хранения
    - с плавающим местом хранения
    - со статистичным распределением зон хранения

#### **Вариант 4**

1. Для защиты от краж на складе необходимо:
  - создать систему записи о выносе продукции
  - расположить стеллажи, за которыми не возможно укрыться
  - тщательно следить за зонами приемки и отгрузки
  - достойно оплачивать труд работников
  - + все ответы верны
2. Правило Парето при размещении товара на складе означает:
  - + 20% товарных позиций обеспечивают 80% продаж из запасов продукции
  - 80% товарных позиций из запасов обеспечивают 80% товарных позиций
  - 50% товарных позиций обеспечивают 50% продаж из запасов продукции
  - 30% товарных позиций обеспечивают 70% продаж из запасов продукции
3. Ранжирование товаров для размещения на складе стоит проводить:
  - + по количеству обращений
  - по прибыли
  - по выручке
  - по объему продаж
4. Методы оптимизации складского процесса по стадиям технологического процесса включают в себя:

- идентификация поступившей продукции
  - размещение товаров на хранение
  - отбор груза с места хранения
  - комплектация собранного заказа, его упаковка, маркировка
  - + все ответы верны
5. Нормативный срок проведения приемки нескоропортящихся товаров по количеству и качеству от иногороднего поставщика составляет:
    - + 10 суток и 20 суток соответственно
    - 10 суток и 10 суток соответственно
    - 24 часа и 2 суток соответственно
    - 24 часа и 24 часа соответственно
  6. Сроки направления уведомления иногороднему поставщику нескоропортящихся товаров об отклонениях по количеству и качеству составляют:
    - + не позднее 24 часов
    - не позднее 5 дней
    - не позднее 4 месяцев
    - не позднее 2 дней
  7. Сроки прибытия иногороднего поставщика нескоропортящихся продуктов:
    - + до 3 дней плюс время на дорогу
    - до 5 дней плюс время на дорогу
    - до 2 дней плюс время на дорогу
    - время на дорогу
  8. Срок механизированной погрузки / разгрузки для автомобиля грузоподъемностью 20 тонн с грузом, перевозимым со счетом мест:
    - + 30 минут
    - 1 час
    - 15 минут
    - 1,5 часа
  9. Срок немеханизированной погрузки / разгрузки для автомобиля грузоподъемностью 20 тонн с грузом, перевозимым со счетом мест:
    - + 52 минуты и 40 минут соответственно
    - 45 минут и 31 минута соответственно
    - 37 минут и 28 минут соответственно
    - 1 час и 30 минут соответственно
  10. Система управления складами называется:
    - + WMS
    - ERP
    - DRP
    - MRP

### **Примерные практические задания**

**Задание 1:** В связи с решением об увеличении объемов продаж перед торговой компанией встала проблема, что существующая собственная складская система не может поддерживать увеличение объема продаж. Вследствие этого компания вынуждена

выбрать одну из двух альтернатив: приобрести склад в собственность или пользоваться услугами склада общего пользования:

№	Наименование показателя	Значение показателя
1	Суммарная величина грузопотока, проходящего через склад	7000 т/год
2	Условно-постоянные затраты собственного склада	750 000 у.е./год
3	Удельная стоимость грузопереработки на собственном складе	3,5 у.е./т
4	Средняя цена закупки партии товара	4000 у.е./т
5	Средняя торговая надбавка при оптовой продаже товаров	8%
6	Коэффициент для расчета оплаты процентов за кредит	0,045
7	Тариф на услуги арендуемого склада	6 у.е./кв.м/день
8	Потребная площадь арендуемого склада	1211 кв.м

**Задание 2:** Определите оптимальное расположение склада методом центра тяжести грузовых потоков, если известно, что тариф  $T$  для поставщиков на перевозку продукции на складе = 1 руб./ткм. Тариф для клиентов  $K_a = 0,8$  руб./ткм.;  $K_b = 0,5$  руб./ткм.;  $K_c = 0,6$  руб./ткм. Поставщики осуществляют среднюю партию поставок соответственно в размерах  $П_1 = 150$  т,  $П_2 = 75$  т,  $П_3 = 125$  т;  $П_4 = 100$  т;  $П_5 = 150$  т. Партии поставок при реализации клиентам соответственно равны  $K_a = 300$  т;  $K_b = 250$  т;  $K_c = 150$  т. Координаты расположения клиентов и поставщиков даны в таблице.

Координаты, км	Клиенты			Поставщики				
	а	б	с	1	2	3	4	5
X		00	50	50	75	00	00	00
Y	75	00	00	25	00	75	00	50

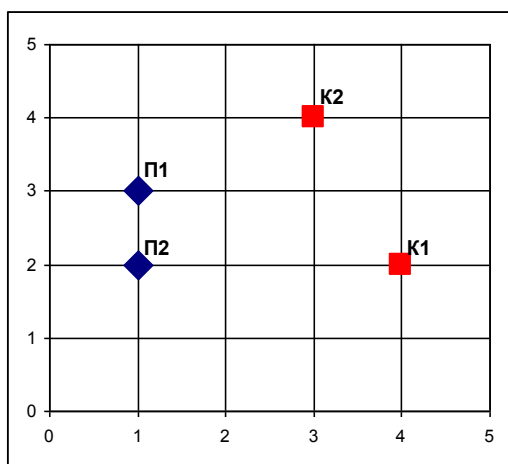
**Задание 3.** Товар, который испортили на складе, стоит 100 рублей. Организация получает чистую прибыль 5%. Сумма выручки для получения 100 рублей прибыли для покупки нового товара составляет?

**Задание 4.**

На карте местности точками обозначены поставщики ( $П_1, П_2$ ) и потребители ( $К_1, К_2$ ). Необходимо рассчитать координаты центра распределения – такого, чтобы совокупные расходы на транспортировку были минимальным.

Известны расходы на транспортировку (руб. за т·км) и средняя партия поставки в тоннах ( $Q$ ):

	Поставщики		Потребители	
	П1	П2	К1	К2
Тариф	4	2	2	2
$Q$	100	100	150	50



### Задача 5.

Определите грузооборот, при котором предприятие одинаково будет устраивать, иметь ли собственный склад или пользоваться услугами склада общего пользования.

$$F3 = F1 + F2 = Z$$

$$F1 = r * T$$

$$Z = \alpha * S_n * 365$$

$$S = (3 * T) / (D * \eta)$$

№	Наименование показателя	Значение показателя
1	Удельная стоимость грузопереработки на собственном складе, г	6 у.е./т
2	Условно-постоянные затраты, F2	300 у.е./год
3	Тариф за услуги наемного склада, $\alpha$	0,5 у.е./кв.м/сутки
4	Размер запасов в днях оборота, Z	60 дней оборота
5	Число рабочих дней в году, Д	250 дней
6	Нагрузка на 1 кв.м площади при хранении на наемном складе, $\eta$	2 т/кв.м
7	Безразличный грузооборот, T	т
8	Переменные затраты, F1	у.е./год
9	Переменные + Постоянный затраты, F3	у.е./год
10	Потребная площадь арендуемого склада, $S_n$	кв.м
11	Затраты на арендуемом складе, Z	у.е./год



#### **4. Учебно-методическое и информационное обеспечение дисциплины**

##### **Основная литература**

1. Жигалова, В.Н. Логистика: учебное пособие / В.Н. Жигалова; Министерство образования и науки Российской Федерации, Томский Государственный Университет Систем Управления и Радиоэлектроники (ТУСУР). - 2-е изд., доп. - Томск: Эль Контент, 2015. - 166 с. : схем., табл. - Библиогр.: с. 150. - ISBN 978-5-4332-0249-8; То же [Электронный ресурс]. - URL: <http://biblioclub.ru/index.php?page=book&id=480933>

##### **Дополнительная литература**

1. Антошкина, А.В. Практикум по логистике: учебное пособие / А.В. Антошкина, А.А. Вазим; Министерство образования и науки Российской Федерации. - Томск: ТУСУР, 2016. - 130 с.: ил. - Библиогр. в кн.; То же [Электронный ресурс]. - URL: <http://biblioclub.ru/index.php?page=book&id=480667>

2. Гаджинский, А.М. Проектирование товаропроводящих систем на основе логистики: учебник / А.М. Гаджинский. – Москва: Дашков и К°, 2020. – 324 с.: ил. - Библиогр. в кн. – ISBN 978-5-394-03529-6; То же [Электронный ресурс]. – URL: <https://biblioclub.ru/index.php?page=book&id=229288>

##### **Современные профессиональные базы данных**

1. Профессиональная база данных по менеджменту [Электронный ресурс]. - Режим доступа: [http://sophist.hse.ru/data\\_access.shtml](http://sophist.hse.ru/data_access.shtml)

2. Профессиональная база данных по менеджменту [Электронный ресурс]. - Режим доступа: <http://www.gks.ru/>

##### **Информационно-справочные системы**

1. СПС «Консультант Плюс», СПС «Гарант» (договор о сотрудничестве от 23.09.2013 г. с ЗАО «Компьютерные технологии» (ПС Гарант)), регистрационный лист зарегистрированного пользователя ЭПС «Система ГАРАНТ» от 16.02.2012 г. №12-40272-000944; договоры с ООО «КонсультантПлюс Марий Эл» №2017-СВ-4 от 28.12.2016 г.

##### **Интернет-ресурсы**

1. Библиотека учебной и научной литературы [Электронный ресурс]. – Режим доступа: <http://sbiblio.com/biblio>

2. [www.Grandars.ru](http://www.Grandars.ru) [Электронный ресурс]. – Режим доступа: <http://www.grandars.ru/student/finansy/> (На сайте публикуется информация, ориентированная в первую очередь на студентов экономических специальностей, специалистов по экономике, маркетингу, банковскому делу)

3. Единое окно доступа к образовательным ресурсам [Электронный ресурс] – Режим доступа: <http://window.edu.ru/>

4. Лаборатория дистанционного обучения [Электронный ресурс] – Режим доступа: <http://distant.ioso.ru/>

5. Национальная энциклопедическая служба России [Электронный ресурс]. – Режим доступа: <http://terme.ru/about.html>

6. Российская научная сеть [Электронный ресурс] – Режим доступа: <http://intellect-invest.org.ua/rus/library/>

7. Словари и энциклопедии ON-Line [Электронный ресурс]. – Режим доступа: <https://dic.academic.ru/>

8. Свободная энциклопедия «Википедия» [Электронный ресурс]. – Режим доступа: <https://ru.wikipedia.org/>

9. Тематический словарь Глоссарий. Ру [Электронный ресурс]. – Режим доступа: <http://www.glossary.ru/>

10. Федеральный центр информационно-образовательных ресурсов [Электронный ресурс] – Режим доступа: <http://fcior.edu.ru/>
11. Федеральный образовательный портал «Экономика, социология, менеджмент» [Электронный ресурс] – Режим доступа: [www.ecsocman.edu.ru](http://www.ecsocman.edu.ru)
12. Технология корпоративного управления. Раздел: Логистика. Материалы по логистике закупочной, сбытовой, транспортной, складской, запасов [Электронный ресурс] – Режим доступа: [ITeam.Ru](http://ITeam.Ru)
13. Административно-управленческий портал. Раздел: Библиотека. Учебники по логистике. [Электронный ресурс] – Режим доступа: [Aur.ru](http://Aur.ru)
14. Информационный портал по логистике, транспорту, таможене. Раздел: Исследования. [Электронный ресурс] – Режим доступа: [LOGISTIC.RU](http://LOGISTIC.RU)
15. Справочник логиста, словарь, аналитика, форумы, каталог компаний. [Электронный ресурс] – Режим доступа: [LogLink.ru](http://LogLink.ru)
16. ЭБС «Университетская библиотека онлайн» – Режим доступа: <http://biblioclub.ru>
17. Научная электронная библиотека eLIBRARY.RU/. – Режим доступа: <https://www.elibrary.ru>
18. Информационно-образовательный портал АНО ВО «Межрегиональный открытый социальный институт». – Режим доступа: <https://www.portal.mosi.ru>

## 5. Материально-техническое обеспечение дисциплины

Материально-техническую базу для проведения лекционных и практических занятий по дисциплине составляют:

Наименование специальных помещений и помещений для самостоятельной работы	Оснащенность специальных помещений и помещений для самостоятельной работы	Перечень лицензионного программного обеспечения. Реквизиты подтверждающего документа
<p>Учебная аудитория для проведения занятий лекционного типа, занятий семинарского типа, курсового проектирования, групповых и индивидуальных консультаций, текущего контроля и промежуточной аттестации, 424007, Республика Марий Эл, г. Йошкар-Ола, ул. Прохорова, д.28, каб. №215</p>	<p>Основное учебное оборудование: специализированная мебель (учебные парты, стулья, стол преподавателя, учебная доска). Технические средства обучения: переносной ноутбук, мультимедийный проектор, экран.</p>	<p>СПС «Консультант Плюс», СПС «Гарант» (договор о сотрудничестве от 23.09.2013 г. с ЗАО «Компьютерные технологии» (ПС Гарант)), регистрационный лист зарегистрированного пользователя ЭПС «Система ГАРАНТ» от 16.02.2012 г. №12-40272-000944; договоры с ООО «КонсультантПлюс Марий Эл» №2017-СВ-4 от 28.12.2016 г., Windows 10 Education, Windows 8, Windows 7 Professional (Microsoft Open License), Office Standart 2007, 2010 (Microsoft Open License), Office Professional Plus 2016 (Microsoft Open License), Kaspersky Endpoint Security (Лицензия №17E0-171117-092646-487-711, договор №Tr000171440 от 17.07.2017 г.).</p>
<p>Помещение для самостоятельной работы 424007, Республика Марий Эл, г. Йошкар-Ола, ул. Прохорова, д.28, каб.302</p>	<p>Основное учебное оборудование: специализированная мебель (учебные парты, стулья, стол преподавателя, учебная доска). Технические средства обучения: автоматизированные рабочие места, с возможностью подключения к сети «Интернет» и обеспечением доступа в электронную информационную образовательную среду организации</p>	<p>СПС «Консультант Плюс», СПС «Гарант» (договор о сотрудничестве от 23.09.2013 г. с ЗАО «Компьютерные технологии» (ПС Гарант)), регистрационный лист зарегистрированного пользователя ЭПС «Система ГАРАНТ» от 16.02.2012 г. №12-40272-000944; договоры с ООО «КонсультантПлюс Марий Эл» №2017-СВ-4 от 28.12.2016 г. Windows 7 Professional (Microsoft Open License). Sys Ctr Endpoint Protection ALNG Subscriptions VL OLVS E 1Month AcademicEdition Enterprise Per User (Сублиц. договор № Tr000171440 17.07.2017). Office Proessional 2010 (Microsoft Open License). Архиватор 7-zip (GNU LGPL). Adobe Acrobat Reader DC</p>

		(Бесплатное ПО). Adobe Flash Player (Бесплатное ПО).
--	--	--

## **6. Методические указания для обучающихся по освоению дисциплины**

### **Методические указания для подготовки к лекционным занятиям**

В ходе лекций преподаватель излагает и разъясняет основные, наиболее сложные для понимания темы, а также связанные с ней теоретические и практические проблемы, дает рекомендации на семинарское занятие и указания на самостоятельную работу.

В ходе лекционных занятий необходимо:

– вести конспектирование учебного материала, обращать внимание на категории, формулировки, раскрывающие содержание тех или иных явлений и процессов, научные выводы и практические рекомендации, положительный опыт в ораторском искусстве. Желательно оставить в рабочих конспектах поля, на которых делать пометки из рекомендованной литературы, дополняющие материал прослушанной лекции, а также подчеркивающие особую важность тех или иных теоретических положений.

– задавать преподавателю уточняющие вопросы с целью уяснения теоретических положений, разрешения спорных ситуаций.

– дорабатывать свой конспект лекции, делая в нем соответствующие записи из литературы, рекомендованной преподавателем и предусмотренной учебной программой – в ходе подготовки к семинарам изучить основную литературу, ознакомиться с дополнительной литературой, новыми публикациями в периодических изданиях журналах, газетах и т.д. При этом учесть рекомендации преподавателя и требования учебной программы.

– подготовить тезисы для выступлений по всем учебным вопросам, выносимым на семинар. Готовясь к докладу или реферативному сообщению, обращаться за методической помощью к преподавателю, составить план-конспект своего выступления, продумать примеры с целью обеспечения тесной связи изучаемой теории с реальной жизнью.

– своевременное и качественное выполнение самостоятельной работы базируется на соблюдении настоящих рекомендаций и изучении рекомендованной литературы. Студент может дополнить список использованной литературы современными источниками, не представленными в списке рекомендованной литературы, и в дальнейшем использовать собственные подготовленные учебные материалы при написании контрольных (РГР), курсовых и выпускных квалификационных работ.

### **Методические указания для подготовки к практическим (семинарским) занятиям**

Начиная подготовку к семинарскому занятию, необходимо, прежде всего, обратить внимание на конспект лекций, разделы учебников и учебных пособий, которые способствуют общему представлению о месте и значении темы в изучаемом курсе. Затем следует поработать с дополнительной литературой, сделать записи по рекомендованным источникам. Подготовка к семинарскому занятию включает 2 этапа:

- 1й этап - организационный;
- 2й этап - закрепление и углубление теоретических знаний. На первом этапе студент планирует свою самостоятельную работу, которая включает:
  - уяснение задания, выданного на самостоятельную работу;
  - подбор рекомендованной литературы;
  - составление плана работы, в котором определяются основные пункты предстоящей подготовки.

Составление плана дисциплинирует и повышает организованность в работе. Второй этап включает непосредственную подготовку студента к занятию. Начинать надо с изучения рекомендованной литературы. Необходимо помнить, что на лекции обычно рассматривается не весь материал, а только его часть. Остальная её часть восполняется в процессе самостоятельной работы. В связи с этим работа с рекомендованной литературой обязательна. Особое внимание при этом необходимо обратить на содержание основных положений и выводов, объяснение явлений и фактов, уяснение практического приложения рассматриваемых теоретических вопросов. В процессе этой работы студент должен

стремиться понять и запомнить основные положения рассматриваемого материала, примеры, поясняющие его, а также разобраться в иллюстративном материале. Заканчивать подготовку следует составлением плана (конспекта) по изучаемому материалу (вопросу). Это позволяет составить концентрированное, сжатое представление по изучаемым вопросам. В процессе подготовки к занятиям рекомендуется взаимное обсуждение материала, во время которого закрепляются знания, а также приобретает практика в изложении и разъяснении полученных знаний, развивается речь. При необходимости следует обращаться за консультацией к преподавателю. Готовясь к консультации, необходимо хорошо продумать вопросы, которые требуют разъяснения.

В начале занятия студенты под руководством преподавателя более глубоко осмысливают теоретические положения по теме занятия, раскрывают и объясняют основные положения выступления.

Записи имеют первостепенное значение для самостоятельной работы обучающихся. Они помогают понять построение изучаемого материала, выделить основные положения и проследить их логику. Ведение записей способствует превращению чтения в активный процесс, мобилизует, наряду со зрительной, и моторную память. Следует помнить: у студента, систематически ведущего записи, создается свой индивидуальный фонд подсобных материалов для быстрого повторения прочитанного, для мобилизации накопленных знаний. Особенно важны и полезны записи тогда, когда в них находят отражение мысли, возникшие при самостоятельной работе. Важно развивать умение сопоставлять источники, продумывать изучаемый материал.

Большое значение имеет совершенствование навыков конспектирования. Преподаватель может рекомендовать студентам следующие основные формы записи план (простой и развернутый), выписки, тезисы. Результаты конспектирования могут быть представлены в различных формах.

План - это схема прочитанного материала, краткий (или подробный) перечень вопросов, отражающих структуру и последовательность материала. Подробно составленный план вполне заменяет конспект.

Конспект - это систематизированное, логичное изложение материала источника. Различаются четыре типа конспектов.

План-конспект - это развернутый детализированный план, в котором достаточно подробные записи приводятся по тем пунктам плана, которые нуждаются в пояснении.

Текстуальный конспект – это воспроизведение наиболее важных положений и фактов источника.

Свободный конспект - это четко и кратко сформулированные (изложенные) основные положения в результате глубокого осмысливания материала. В нем могут присутствовать выписки, цитаты, тезисы; часть материала может быть представлена планом.

Тематический конспект составляется на основе изучения ряда источников и дает более или менее исчерпывающий ответ по какой-то схеме (вопросу).

Ввиду трудоемкости подготовки к семинару следует продумать алгоритм действий, еще раз внимательно прочитать записи лекций и уже готовый конспект по теме семинара, тщательно продумать свое устное выступление.

На семинаре каждый его участник должен быть готовым к выступлению по всем поставленным в плане вопросам, проявлять максимальную активность при их рассмотрении. Выступление должно строиться свободно, убедительно и аргументировано. Необходимо следить, чтобы выступление не сводилось к репродуктивному уровню (простому воспроизведению текста), не допускать и простое чтение конспекта. Необходимо, чтобы выступающий проявлял собственное отношение к тому, о чем он говорит, высказывал свое личное мнение, понимание, обосновывал его и мог сделать правильные выводы из сказанного.

Выступления других обучающихся необходимо внимательно и критически слушать, подмечать особенное в суждениях обучающихся, улавливать недостатки и ошибки. При этом обратить внимание на то, что еще не было сказано, или поддержать и развить интересную мысль, высказанную выступающим студентом. Изучение студентами фактического материала по теме практического занятия должно осуществляться заблаговременно. Под фактическим материалом следует понимать специальную литературу по теме занятия, систему нормативных правовых актов, а также арбитражную практику по рассматриваемым проблемам. Особое внимание следует обратить на дискуссионные теоретические вопросы в системе изучаемого вопроса: изучить различные точки зрения ведущих ученых, обозначить противоречия современного законодательства. Для систематизации основных положений по теме занятия рекомендуется составление конспектов.

Обратить внимание на:

- составление списка нормативных правовых актов и учебной и научной литературы по изучаемой теме;
- изучение и анализ выбранных источников;
- изучение и анализ арбитражной практики по данной теме, представленной в информационно-справочных правовых электронных системах и др.;
- выполнение предусмотренных программой заданий в соответствии с тематическим планом;
- выделение наиболее сложных и проблемных вопросов по изучаемой теме, получение разъяснений и рекомендаций по данным вопросам с преподавателями кафедры на их еженедельных консультациях;
- проведение самоконтроля путем ответов на вопросы текущего контроля знаний, решения представленных в учебно-методических материалах кафедры задач, тестов, написания рефератов и эссе по отдельным вопросам изучаемой темы;

Семинарские занятия завершают изучение наиболее важных тем учебной дисциплины. Они служат для закрепления изученного материала, развития умений и навыков подготовки докладов, сообщений, приобретения опыта устных публичных выступлений, ведения дискуссии, аргументации и защиты выдвигаемых положений, а также для контроля преподавателем степени подготовленности обучающихся по изучаемой дисциплине.

#### **Методические указания для обучающихся по освоению дисциплины для самостоятельной работы**

Методика организации самостоятельной работы студентов зависит от структуры, характера и особенностей изучаемой дисциплины, объема часов на ее изучение, вида заданий для самостоятельной работы студентов, индивидуальных особенностей студентов и условий учебной деятельности.

При этом преподаватель назначает студентам варианты выполнения самостоятельной работы, осуществляет систематический контроль выполнения студентами графика самостоятельной работы, проводит анализ и дает оценку выполненной работы.

Самостоятельная работа обучающихся осуществляется в аудиторной и внеаудиторной формах. Самостоятельная работа обучающихся в аудиторное время может включать:

- конспектирование (составление тезисов) лекций, выполнение контрольных работ;
- решение задач;
- работу со справочной и методической литературой;
- работу с нормативными правовыми актами;
- выступления с докладами, сообщениями на семинарских занятиях;
- защиту выполненных работ;

- участие в оперативном (текущем) опросе по отдельным темам изучаемой дисциплины;

- участие в собеседованиях, деловых (ролевых) играх, дискуссиях, круглых столах, конференциях;

- участие в тестировании и др.

Самостоятельная работа обучающихся во внеаудиторное время может состоять из:

- повторение лекционного материала;

- подготовки к семинарам (практическим занятиям);

- изучения учебной и научной литературы;

- изучения нормативных правовых актов (в т.ч. в электронных базах данных);

- решения задач, выданных на практических занятиях;

- подготовки к контрольным работам, тестированию и т.д.;

- подготовки к семинарам устных докладов (сообщений);

- подготовки рефератов, эссе и иных индивидуальных письменных работ по заданию преподавателя;

- выполнения курсовых работ, предусмотренных учебным планом;

- выделение наиболее сложных и проблемных вопросов по изучаемой теме, получение разъяснений и рекомендаций по данным вопросам с преподавателями кафедры на их еженедельных консультациях;

- проведение самоконтроля путем ответов на вопросы текущего контроля знаний, решения представленных в учебно-методических материалах кафедры задач, тестов;

- написания рефератов и эссе по отдельным вопросам изучаемой темы.

- подготовки к семинарам устных докладов (сообщений);

- подготовки рефератов, эссе и иных индивидуальных письменных работ по заданию преподавателя;

- выполнения курсовых работ, предусмотренных учебным планом;

- выполнения выпускных квалификационных работ и др.

- выделение наиболее сложных и проблемных вопросов по изучаемой теме, получение разъяснений и рекомендаций по данным вопросам с преподавателями кафедры на их еженедельных консультациях;

- проведение самоконтроля путем ответов на вопросы текущего контроля знаний, решения представленных в учебно-методических материалах кафедры задач, тестов;

- написания рефератов и эссе по отдельным вопросам изучаемой темы.



Пронумеровано, прошнуровано и скреплено  
печатью 48 лист 66

*с/отк* *Риски*

(подписать листы, прописью)

Проректор по научной и образовательной  
деятельности АНО ВО «Международный  
открытый социальный институт»  
*Григорьев* *Социальный М. Г. Григорьев*

